

Montrouzier a donné une diagnose méconnaissable d'un *Platypus bicolor* (Ann. Soc. Ent. Fr., 4<sup>e</sup> sér., I, p. 266), qui, selon ses rédacteurs, paraît être un *Corthylus*. S'il ne s'agit pas d'une espèce égarée, cela n'est guère vraisemblable, car les Corthylides, à notre connaissance actuelle, sont restreints à l'Amérique, où ils forment une partie importante de la faune scolytidienne tropicale.

## FORMICIDES RÉCOLTÉS A BUITENZORG (JAVA),

PAR M. MASSART,

déterminés par C. Emery.

*Aenictus javanus* Ritsema in litt. ♂.

*Monomorium Pharaonis* L. ♀.

*Pheidole plagiaria* F. Sm. 2 ♀.

— sp? ♀.

*Crematogaster Treubi* n. sp. ♀.

*Dolichoderus bituberculatus* Mayr ♀♀♂.

*Oecophylla smaragdina* F. ♀.

*Camponotus cinerascens* F. ♀.

— sp? ♂ (plusieurs espèces indéterminables).

*Polyrhachis Solmsi* Emery ♀.

— *bicolor* F. Sm. ♀.

— *dives* F. Sm. ♀♀.

*Prenolepis longicornis* Latr. ♀♂.

— *simpliciuscula* n. sp. ♀♂.

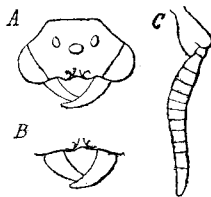
*Pseudolasius familiaris* F. Sm. ♀♂.

— *minutus* n. sp. ♀♂.

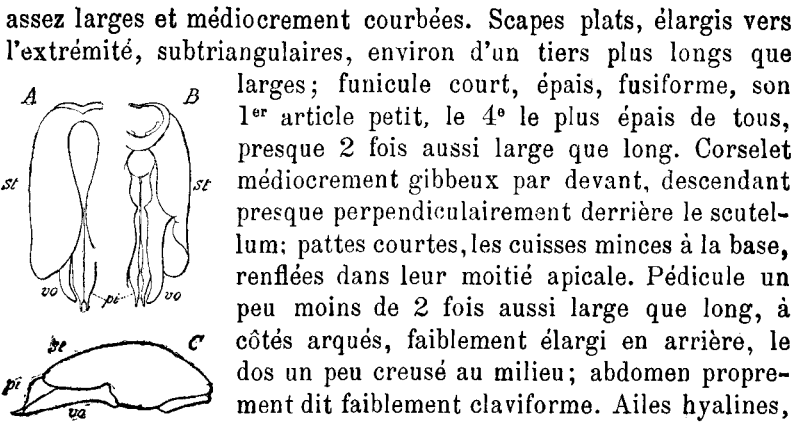
### DESCRIPTION DES ESPÈCES NOUVELLES.

***Aenictus javanus*** Ritsema in litt.

♂. Brun marron foncé, la tête presque noire, les antennes, les pattes et le bout du ventre plus ou moins roux-testacé; pubescence couchée assez longue et peu dense, laissant voir le brillant du tégument; les poils deviennent plus longs et dressés sur le devant de la tête, le bas du corselet et l'extrémité de l'abdomen; scape et pattes garnis de poils peu nombreux, plutôt longs et dressés. Tête fortement rétrécie derrière, avec le bord postérieur tronqué, largement échancrée ou creusée devant, avec les yeux relativement petits, occupant environ la moitié du bord latéral (postéro-latéral). Mandibules



*Aenictus javanus* ♂. A. Tête vue de dessus; B. Mandibules de face; C. Antenne plus fortement grossie.



*Anicetus javanus* ♂. Armure génitale. A. moitié gauche, aspect dorsal; B. aspect ventral; C. profil du côté droit. *st* stipes; *vo* volselle; *pi* paramères internes.

assez larges et médiocrement courbées. Scapes plats, élargis vers l'extrémité, subtriangulaires, environ d'un tiers plus longs que larges; funicule court, épais, fusiforme, son 1<sup>er</sup> article petit, le 4<sup>e</sup> le plus épais de tous, presque 2 fois aussi large que long. Corselet médiocrement gibbeux par devant, descendant presque perpendiculairement derrière le scutellum; pattes courtes, les cuisses minces à la base, renflées dans leur moitié apicale. Pédicule un peu moins de 2 fois aussi large que long, à côtés arqués, faiblement élargi en arrière, le dos un peu creusé au milieu; abdomen proprement dit faiblement claviforme. Ailes hyalines, à peine grisâtres, à nervures brunes et stigma presque noir. Dans l'armure génitale, le stipes est large, la lacinie rudimentaire, la volselle longue, un peu sigmoïde, pointue, dépassant notablement le stipes; paramères internes longs, étroits, terminés en pointe, sigmoïdes dans le sens vertical, munis en dessous d'un lobe arrondi, et sans autre appendice. — Long. 5 mm.

J'ai conservé à cet insecte le nom sous lequel M. Ritsema m'en a envoyé il y a bien des années un exemplaire provenant de Batavia. La forme de la tête et des antennes est caractéristique et permet de reconnaître facilement cette espèce.

### **Crematogaster Treubi** n. sp.

♀. Fauve-testacé, tête plus foncée, pattes et pédicule plus clairs, jaunâtres, l'abdomen proprement dit plus ou moins brun dans sa partie postérieure; ou bien entièrement brun foncé, avec le pédicule et les membres roussâtres. Poils médiocrement nombreux et fins, les uns plus longs, les autres plus courts, mais tous plus ou moins dressés; scape et pattes avec des poils courts, obliques. Tête subcarrée, avec les angles postérieurs fortement arrondis; joues, côtés de l'épistome et mandibules très faiblement striés, le reste lisse, très luisant, avec des points piligères fins et clairsemés. Le scape n'atteint pas le bord occipital; articles 2-7 du funicule plus épais que longs, le 8<sup>e</sup> plus allongé et plus grand que le précédent, mais bien plus petit que le suivant qui forme avec le dernier une massue de 2 articles. Corselet court et trapu, pas plus de deux fois aussi long que large; suture promésnotale à peine indiquée par une dépression insensible, les côtés du pronotum arrondis, ceux du mésnotum faiblement marginés; suture mésoménotale marquée et faiblement enfoncée; après l'impression constituée par cette suture, la face basale du métanotum continue presque, sur le profil, la

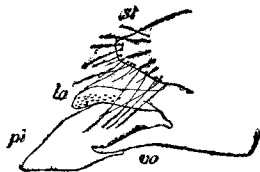
courbe du mésonotum et s'unit sans limite à la face déclive; les épines sont fines, subparallèles, un peu recourbées en bas, plus courtes que la distance qui les sépare de la suture mésométanotale. Tout le corselet est luisant, lisse et marqué de points piligères comme la tête; les côtés du mésothorax et métathorax finement pointillés et demi-mats. Tout l'abdomen avec le pédicule est luisant. Le nœud du 1<sup>er</sup> segment du pédicule est trapézoïde, plus large devant, son bord antérieur arqué; le 2<sup>e</sup> nœud est étroit, subglobuleux, avec un faible sillon longitudinal médian. Pattes plutôt courtes. — Long. 2 1/4-2 1/2 mm.

Outre les exemplaires récoltés par M. Massart, je possède une ♀ également de Buitenzorg rapportée par M. le Prof. Solms et une ♀ de Sumatra. Je dédie l'espèce au savant directeur du Jardin botanique de Buitenzorg.

***Prenolepis simpliciuscula* n. sp.**

♀. Inconnue.

♀. Brun marron, corselet plus ou moins rougeâtre, bouche, antennes et pattes fauves. Poils dressés obliques, nombreux, épais et obtus, bruns ou roussâtres, plus fins sur le scape et les pattes; pubescence couchée grisâtre, très fine. Tête un peu moins longue que large, mate; yeux fort grands, occupant plus que le tiers des côtés, distants du bord postérieur bien moins que leur diamètre; antennes minces et médiocrement longues. Corselet assez luisant; le métanotum montre, sur le profil, une courbe sinueuse, la face basale formant avec la base de la face déclive un arc sans aucune trace d'angle; sauf un bord basal assez étroit, ce segment est lisse et luisant. Ailes enfumées. — Long. 3 2/3-4 mm.



*Prenolepis simpliciuscula* ♂. Armure génitale vue de côté. St. stipes; vo volsella; la lacinia; pi paramère interne.

♂. Testacé, yeux noirs, abdomen proprement dit rembruni. Des poils obliques, obtus, épais et peu nombreux sur tout le corps, sauf le métathorax, plus longs et plus nombreux vers l'extrémité de l'abdomen. Tête suborbiculaire, tronquée derrière; les yeux occupent environ la moitié des côtés et sont peu convexes, rapprochés du bord antérieur; le scape dépasse l'occiput de 2/3 environ de sa longueur. Le corselet est allongé; à partir de la forte courbe de l'extrémité antérieure du mésonotum, le dos montre sur le profil, une courbe faible et continue, jusqu'au point où commence la face déclive du métanotum laquelle forme avec la face basale un angle obtus et arrondi. L'armure génitale se rattache au type de *P. vividula* Nyl. et espèces voisines, par la forme de la volsella et de la lacinie (valvules moyennes de Forel), tandis que le stipes est

dépourvu d'appendice. Cette disposition est caractéristique et permet de distinguer aisément cette petite espèce de tous ses congénères. Ailes jaunâtres. — Long. 2 mm.

**Pseudolasius minutus** n. sp.

♀. Inconnue.

♀. Jaune testacé, membres plus pâles, mandibules rousses à bord brun, pubescence abondante, poils dressés, rares, presque nuls sur les membres; finement ponctuée, la tête mate, le reste plus ou moins luisant. Tête plus large que longue, rétrécie devant les yeux qui sont gros, bombés, occupant environ le tiers des côtés; la fossette antennaire n'est pas séparée de la fossette clypéale; les mandibules sont armées de 7 dents inégales, l'apicale fort longue; le scape dépasse l'occiput un peu plus que la longueur du 1<sup>er</sup> article du funicule: les articles moyens de celui-ci sont à peine plus longs qu'épais; corselet de forme ordinaire; le métanotum offre, sur le profil, une courbe sans trace d'angle. Écaille petite, cunéiforme, à bord supérieur droit. — Long. 5  $\frac{1}{3}$  mm.

♂. Jaune, membres pâles, tête un peu brunâtre; luisant, pubescence couchée plutôt longue et médiocrement abondante; l'abdomen a de nombreux poils dressés qui sont fort rares sur le reste du corps; à peine ça et là quelques poils sur le scape et les tibias. La tête est à peu près comme chez *P. familiaris*, avec les yeux fort proéminents et des ocelles énormes couronnant une forte saillie du vertex; les mandibules sont obliquement tronquées, pointues et tranchantes; le scape, placé obliquement sur le contour postérieur de l'œil, dépasse celui-ci d'un peu moins que la moitié de sa longueur; les articles moyens du flagellum sont un peu plus longs qu'épais, les derniers bien plus allongés. Le corselet est haut et bombé par devant, descendant en courbe continue, jusqu'à la limite du pédicule. L'écaille est épaisse, cunéiforme, à bord supérieur droit. Ailes jaunâtres, à nervures testacées. — Long. 2  $\frac{2}{3}$  mm.

Une ♀ et plusieurs ♂♂. Distinct de ses congénères, par sa petite taille.

Je fais suivre la description de deux fourmis nouvelles, également de Java, récoltées par M. H. Fruhstorfer.

**Leptogenys diminuta** F. Sm., subsp. **Fruhstorferi** n. subsp.

♀. Extrêmement voisine de *L. diminuta* dont cette forme est le représentant javanais. Plus petite, le tête plus étroite par rapport au corselet, à côtés plus parallèles. Mandibules finement striées, mates; épistome strié; tête mate, couverte de stries longitudinales dans sa partie antérieure, formant des arcs concentriques en

arrière. Corselet luisant en dessus, le pronotum avec des rides longitudinales irrégulières; côtés irrégulièrement ridés. Écaille du pédicule plus étroite que chez *diminuta*, notablement plus haute que longue (plus longue que sa hauteur chez *diminuta* et ses variétés). Ventre lisse et luisant. — Long. 6-6 1/2 mm.

Mont Tengger, Java oriental; 1200 mètres d'altitude.

**Polyrhachis Arachne** n. sp.

♀. Noir mat, abdomen proprement dit luisant; pas de poils dressés, sauf sur le devant de la tête et l'extrémité de l'abdomen. Tête suborbiculaire, avec les yeux placés fort en arrière, couverte d'une ponctuation assez fine, un peu confluyente et semée de points un peu plus forts donnant naissance à de tout petits poils couchés. Épistome muni d'un lobe tronqué ou faiblement échancré, dilaté de chaque côté en forme de dent; scape pas sensiblement comprimé. Le corselet a une ponctuation fondamentale comme celle de la tête, mais à la place des points piligères, il est creusé de fossettes larges, un peu confluentes, dont les interstices, forment réseau; ces fossettes manquent sur les côtés du mésothorax et du métathorax, ainsi que sur la face descendante de ce dernier; l'extrémité des épines est lisse et luisante. Dos du corselet convexe, non bordé, pronotum armé de deux épines droites, longues, aiguës; épines du métanotum fort longues, obliques, très peu divergentes à la base, recourbées au bout en corne de chamois. Le pédicule est ponctué comme la face descendante du métanotum; l'écaille est fort haute, vue de côté, elle est plus haute que longue; elle porte deux épines faiblement courbées, formant entre elles un angle de 120 degrés environ, lorsqu'on les regarde dans le sens où elles paraissent droites; entre les épines, le bord supérieur de l'écaille forme en avant une saillie mousse. L'abdomen proprement dit est luisant, finement réticulé, avec de petits points épars portant de tout petits poils couchés. — Long. 6-7 mm.

♂. Le pronotum n'a, à la place des épines, que des tubercules mousses; les épines du métanotum sont plus courtes que chez la ♀, à peu près aussi longues que leur base est éloignée de la suture méso-métanotale; elles sont mousses et faiblement courbées, nullement en corne de chamois; celles de l'écaille sont bien plus divergentes que chez la ♀. Sculpture comme chez la ♀, sauf le scutum du mésothorax qui est luisant, plus faiblement ponctué que le reste et avec des fossettes rudimentaires. — Long. 8 1/2-9 mm.

Palabuan, Java méridional. Se rapproche de *P. simplex*, *ruplicapra* etc. mais bien distinct par sa sculpture et la forme des épines. Le nid attaché à des feuilles de palmier est formé d'une seule chambre ovale de 6 × 4 cm. C'est un nid de soie ayant la consistance d'une forte toile d'araignée, renforcé de débris de feuilles.